



ЕВРОПЕЙСКИ
СЪЮЗ

Оперативна програма
„Развитие на човешките ресурси” 2007-2013
BG 051 PO 001-2.1-02



ЕВРОПЕЙСКИ
СОЦИАЛЕН ФОНД
ИНВЕСТИЦИИ В ХОРАТА

АНАЛИЗ НА ВХОДЯЩОТО НИВО НА БЕНЕФИЦИЕНТИТЕ

АСОЦИАЦИЯ НА ИНДУСТРИАЛНИЯ КАПИТАЛ В БЪЛГАРИЯ
ЧРЕЗ
ЦЕНТЪР ЗА ПРОФЕСИОНАЛНО ОБУЧЕНИЕ
И
„БЪЛГАРСКИ ПОЩИ” ЕАД
РЕАЛИЗИРАТ
ПРОЕКТ
„КАРИЕРНО РАЗВИТИЕ ЗА ВСИЧКИ”
Договор ESF-2102-01-11001/12.12.2008 г.
ПО

По Оперативна порграма „Развитие на човешките ресурси” 2007-2013 г.
Схема за безвъзмездна помощ BG 051 PO 001-2.1-02
“Квалификационни услуги и обучения за заети лица”

С ФИНАНСОВАТА ПОДКРЕПА НА ЕВРОПЕЙСКИЯ СЪЮЗ

1



Настоящият документ е изготвен с финансовата помощ на Европейския съюз. Отговорността за съдържанието на настоящия документ се носи единствено от АСОЦИАЦИЯ НА ИНДУСТРИАЛНИЯ КАПИТАЛ В БЪЛГАРИЯ и при никакви обстоятелства не може да се разглежда, че то изразява възгледите на Европейския съюз





ЕВРОПЕЙСКИ
СЪЮЗ

**Оперативна програма
„Развитие на човешките ресурси” 2007-2013
BG 051 PO 001-2.1-02**



ЕВРОПЕЙСКИ
СОЦИАЛЕН ФОНД
ИНВЕСТИЦИИ В ХОРАТА

На 12.12.2008 г. бе подписан Договор №ESF-2102-01-11001 по проект „Кариерно развитие за всички” по „Оперативна програма „Развитие на човешките ресурси” 2007-2013 г. между Дирекция „Регионална служба по заетостта” гр. София и Асоциация на индустриалния капитал в България с партньор „Български пощи” ЕАД.

Основната цел на проекта е да бъдат развити, подобрени и обновени професионалните квалификации и ключови компетентности на 258 служители на „Български пощи” ЕАД на възраст между 18 и 64 годишна възраст, чрез професионално обучение по част от професия „Оператор на компютър”, специалност „Текстообработване” и обучение по специфични ключови компетентности за ефективна комуникация с държавната администрация посредством информационните технологии.

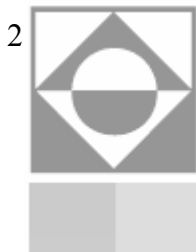
Специфични цели, които си поставят изпълнителите на проекта са:

- Повишаване на производителността и адаптивността на служителите на „Български пощи” ЕАД чрез привеждане на квалификацията им в съответствие с нуждите на работодателя и променените условия на труд в „Български пощи” ЕАД (компютъризиране на 2500 работни места във всички клонове на страната);
- Прилагане на иновативни методи за успешна и ефективна комуникация с държавната администрация на национално ниво и повишаване на капацитета и фирмената култура ;
- Подобряване качеството на работната сила чрез разширяване на професионалните умения на заетите лица от „Български пощи” ЕАД, чрез синхронизиране на уменията и квалификациите им с европейските изисквания за съответната професия, както и в съответствие с изискванията на пазара на труда;
- Подобряване на достъпа на заети лица от „Български пощи” ЕАД до професионално обучение и развитие на професионалната им кариера;
- Подобряване условията на труд, увеличаване инвестирането в човешкия капитал, чрез по-добро и достъпно за всички образование, повишаване качеството на работната сила в „Български пощи” ЕАД;
- Подобряване на възможностите за кариерното развитие на заетия персонал;
- Осигуряване на устойчива заетост на обучените лица, отговаряща както на изискванията и очакванията на работодателя, така и на потребностите на пазара на труда.

Една от основните политики, развивани от АИКБ, е тази за развитие на човешките ресурси. Асоциацията системно работи по нейното формиране и прилагане, както сред своите членове, така и сред българския бизнес като цяло. Конкретните стъпки в това отношение се реализират посредством изпълнението на регионални, браншови и национални кампании, инициативи и проекти. Част от тях са финансирани със собствени ресурси на АИКБ, а други – с проектно финансиране.

Основните резултати в това направление, върху които настоящият проект ще стъпи и ще надгражда, могат да бъдат обобщени, както следва:

- Създаване на обща база данни с потребностите от обучения и квалификация на членовете на АИКБ – по браншови и структурен признак;



Настоящият документ е изготвен с финансовата помощ на Европейския съюз. Отговорността за съдържанието на настоящия документ се носи единствено от АСОЦИАЦИЯ НА ИНДУСТРИАЛНИЯ КАПИТАЛ В БЪЛГАРИЯ и при никакви обстоятелства не може да се разглежда, че то изразява възгледите на Европейския съюз





ЕВРОПЕЙСКИ
СЪЮЗ

**Оперативна програма
„Развитие на човешките ресурси” 2007-2013
BG 051 PO 001-2.1-02**



ЕВРОПЕЙСКИ
СОЦИАЛЕН ФОНД
ИНВЕСТИЦИИ В ХОРАТА

- Изграждане на екип от висококвалифицирани преподаватели, с които АИКБ работи в сферата на професионалните обучения;
- Изграждане и непрекъснато развитие на Център за професионално обучение към АИКБ.

В същото време, настоящият проект е пилотен за Асоциацията, тъй като той е възможност за демонстриране на практика на инструментариума, предоставен от Европейския социален фонд не само за реализиране на политики в областта на човешките ресурси, но и за тяхното непосредствено конкретизиране и прилагане в рамките на конкретно предприятие.

Настоящият проект е практически инструмент за прилагане на политиката за продължаващо професионално обучение и за прилагане на концепцията за непрекъснато усъвършенстване и развитие на човешките ресурси и на системите за тяхното управление като мощно средство за повишаване на конкурентоспособността на предприятията.

За самото предприятие – заявител на обучението, проектът също има характер на пилотен, тъй като „Български пощи” ЕАД имат много по-мощен национален проект, началната фаза от който ще се реализира със средствата, описани в конкретния проект.

Асоциацията е пряко ангажирана с проблемите на социалната интеграция от перспективата на индустриалните предприятия за повишаване на качеството на човешките ресурси и тяхната мотивация, а от там – и на конкурентоспособността на предприятията и е ангажирана с подобряване на социалния статус на различни социални групи.

Асоциацията има водеща роля по отношение на обученията по отделните професии. Чрез лицензирания от НАПОО Център за професионално обучение към АИКБ ще се проведат обученията по част от професията „Оператор на компютър”, като пряката цел е да се повиши капацитета и производителността на работещите в предприятието партньор. За предоставяне на обученията е мобилизиран най-добрият преподавателски състав на Центъра по съответните професионални умения. Това са водещи специалисти и професионалисти в съответната област, които имат дългогодишен опит в преподаването на възрастни.

Асоциация на индустриалния капитал в България е водеща организация в настоящия проект, като такава тя ще осъществява цялостното администриране на изпълнението на проектните дейности.

„Български пощи” ЕАД е партньор по проекта и е пряко ангажиран с изпълнението на дейностите по организацията и изпълнението на обученията, разпространението на информацията и т.н.

„Български пощи” ЕАД ще обезпечава и съдейства за присъствието на участниците в обучението, както и ще съдейства за разпространение и мултиплициране на резултатите от него.

Партньорите в проекта ще участват равнопоставено в администрирането и изпълнението на проектните дейности, които са се договорили да изпълняват заедно, като носят споделена отговорност за качеството им и навременното приключване.

Асоциация на индустриалния капитал в България като предложител на настоящия проект, има съответно и водеща роля по отношение на изработването и изпълнението на методологията и постигането на целите на проекта. За успешното изпълнение на проекта бе изграден екип с ясно разпределени отговорности за всеки негов член.

3



Настоящият документ е изготвен с финансовата помощ на Европейския съюз. Отговорността за съдържанието на настоящия документ се носи единствено от АСОЦИАЦИЯ НА ИНДУСТРИАЛНИЯ КАПИТАЛ В БЪЛГАРИЯ и при никакви обстоятелства не може да се разглежда, че то изразява възгледите на Европейския съюз





ЕВРОПЕЙСКИ
СЪЮЗ

**Оперативна програма
„Развитие на човешките ресурси” 2007-2013
BG 051 PO 001-2.1-02**



ЕВРОПЕЙСКИ
СОЦИАЛЕН ФОНД
ИНВЕСТИЦИИ В ХОРАТА

Асоциация на индустриалния капитал в България освен като предложител и основен администратор по реализацията на проекта като цяло, чрез Центъра за професионално обучение към Асоциация на индустриалния капитал в България ще отговаря за извършване на обученията по част от професията „Оператор на компютър” и ключови компетентности за „ИТ в служебната кореспонденция и взаимоотношения на фирмата с държавната администрация по Интернет” за обучение на заети лица от „Български пощи” ЕАД. Тя ще отговаря за изрядното протичане на учебния процес, за постигане на оптимално качество на обучението, за спазването на методиката на обучение, както и за наблюдението на учебния процес и постигане на заложените цели. Партньорът, освен като заявител на обученията е съпричастен към цялостния процес на протичане, оценка и контрол на дейностите по проекта.

За оценка на постигнатите резултати в проекта са заложили индикатори за ефективността на изпълнението.

До момента на предоставяне на анализа е изпълнен един от индикаторите, а именно да бъдат включени 258 лица в обученията.

Индикатори за ефективност на изпълнението

Индикатор	Количествен измерител	Стойност	Коментар
Лица, включени в обучение	Брой	258	Изпълнен на 100%

Една от дейностите по проектното предложение е: Подготовка на курсистите за включване в обученията.

Дейността по подготовката на курсистите включва подготовка на цялата необходима за подбора документация: тестове за определяне на входящото ниво по професия „Оператор на компютър”, входящи анкети за допитване и анализиране на очакванията на кандидатите за обучение, както самоопределяне на професионалните липси и очаквания от страна на кандидатите за обучение, заявления за включване в обучение. Независимо от предварително заявените (с поименен списък) лица за обучение винаги могат да настъпят промени в предварителния списък, както и в последствие. Промени в групите също е възможно да настъпят. Подбора на нови лица, групови промени и др. Подбора на бенефициенти ще бъде допълнително прецизиран с помощта на работодателите – заявителите, от гледна точка на гарантиране на дългосрочна възможност за кариерно развитие на подбраните бенефициенти, както и на тяхната заетост в бъдеще.

За целта от АИКБ беше за определяне на входящото ниво на обучаемите. Всички 258 участника попълниха теста за определяне на входящото ниво.

Скалата за оценяване на вярно дадените отговори в теста определя оценката му.

4



Настоящият документ е изготвен с финансовата помощ на Европейския съюз. Отговорността за съдържанието на настоящия документ се носи единствено от АСОЦИАЦИЯ НА ИНДУСТРИАЛНИЯ КАПИТАЛ В БЪЛГАРИЯ и при никакви обстоятелства не може да се разглежда, че то изразява възгледите на Европейския съюз





ЕВРОПЕЙСКИ
СЪЮЗ

Оперативна програма
„Развитие на човешките ресурси” 2007-2013
BG 051 PO 001-2.1-02



ЕВРОПЕЙСКИ
СОЦИАЛЕН ФОНД
ИНВЕСТИЦИИ В ХОРАТА

Скала за оценка на тестове:

Брой точки	оценка
18-20 точки	Отличен 6
15-17 точки	Мн. Добър 5
12-14 точки	Добър 4
10-12 точки	Среден 3
Под 10 точки	Слаб 2

След обработване на данните се получиха следните резултати:

45 на сто от бенефициентите са решили отлично предоставения тест.

25 на сто са се справили много добре.

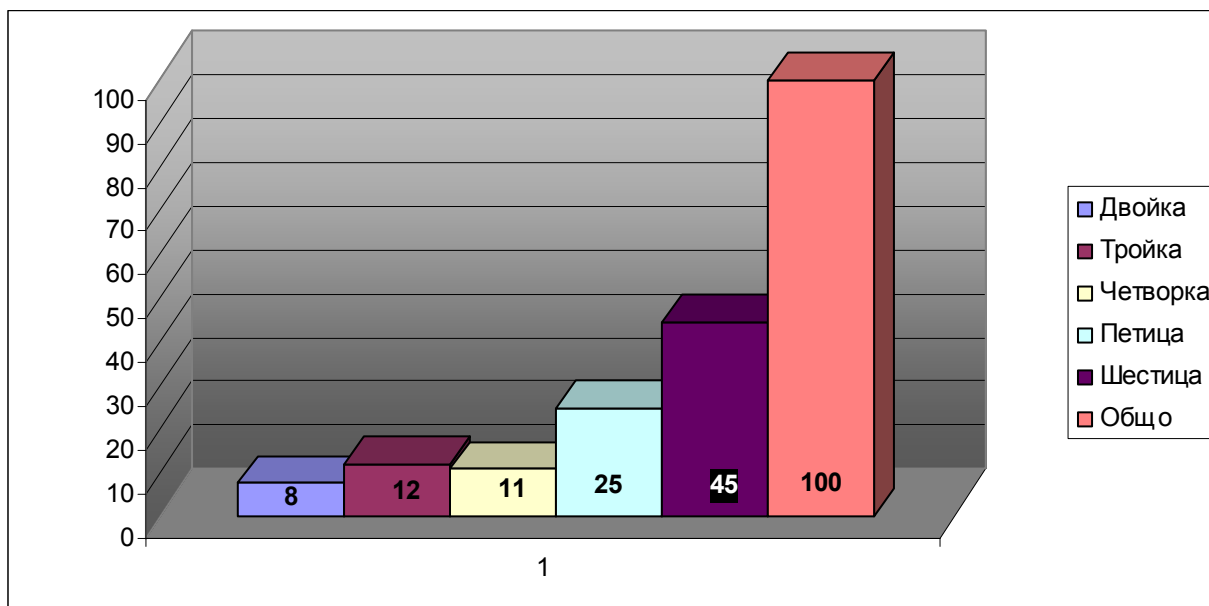
11 на сто са постигнали добри резултати.

12 на сто са получили средни резултати.

И 8 на сто не са се справили на теста.

От състава на бенефициентите един е с основно образование и 49 са със средна степен на образование. 92 от участниците не са преминавали никъкъв курс на компютърно обучение, което съставлява над една трета от общия брой. При този състав е допустимо част от бенефициентите да не се справят с теста.

От посочените резултати е ясно, че състава на групите е разнороден от гледна точка на входящо ниво, като преобладаващо е нивото на участниците с отлични резултати. Поради ниския процент на участниците с отрицателен резултат – 8 на сто, не се налага прегрупиране на участниците. Очакванията са в насока бенефициентите с ниски резултати да наваксат пропуските и да догонят колегите си с по-високи резултати в процеса на обучение.



Анализа по градове показва следните резултати:



Настоящият документ е изготвен с финансовата помощ на Европейския съюз. Отговорността за съдържанието на настоящия документ се носи единствено от АСОЦИАЦИЯ НА ИНДУСТРИАЛНИЯ КАПИТАЛ В БЪЛГАРИЯ и при никакви обстоятелства не може да се разглежда, че то изразява възгледите на Европейския съюз





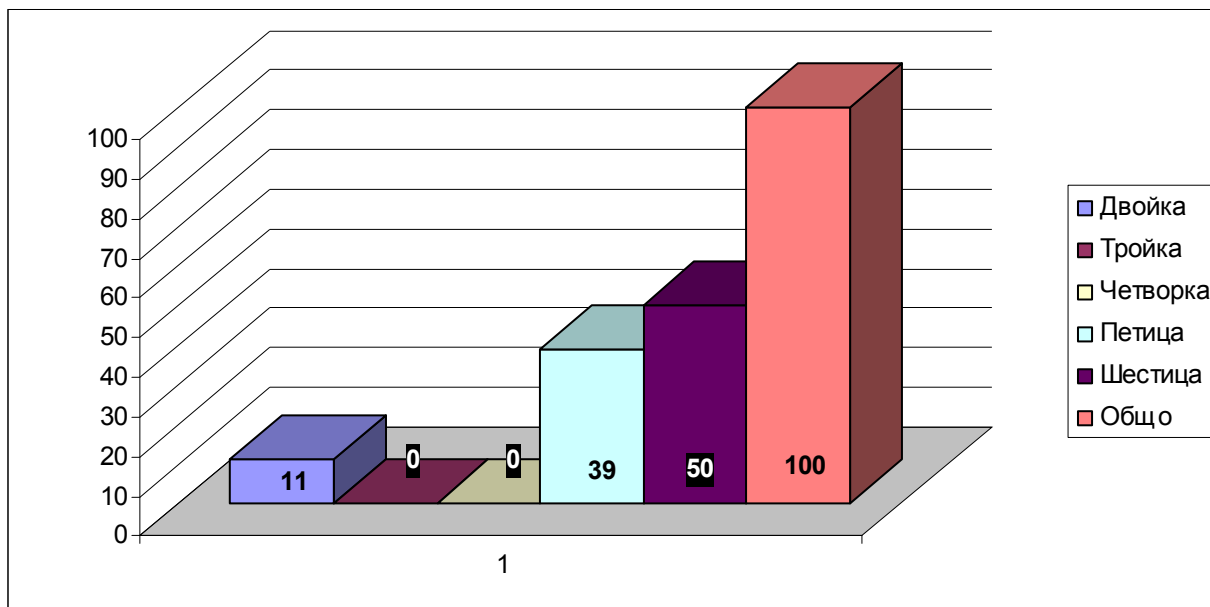
ЕВРОПЕЙСКИ
СЪЮЗ

Оперативна програма
„Развитие на човешките ресурси” 2007-2013
BG 051 PO 001-2.1-02

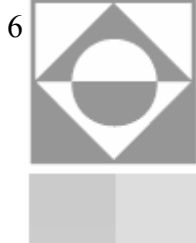
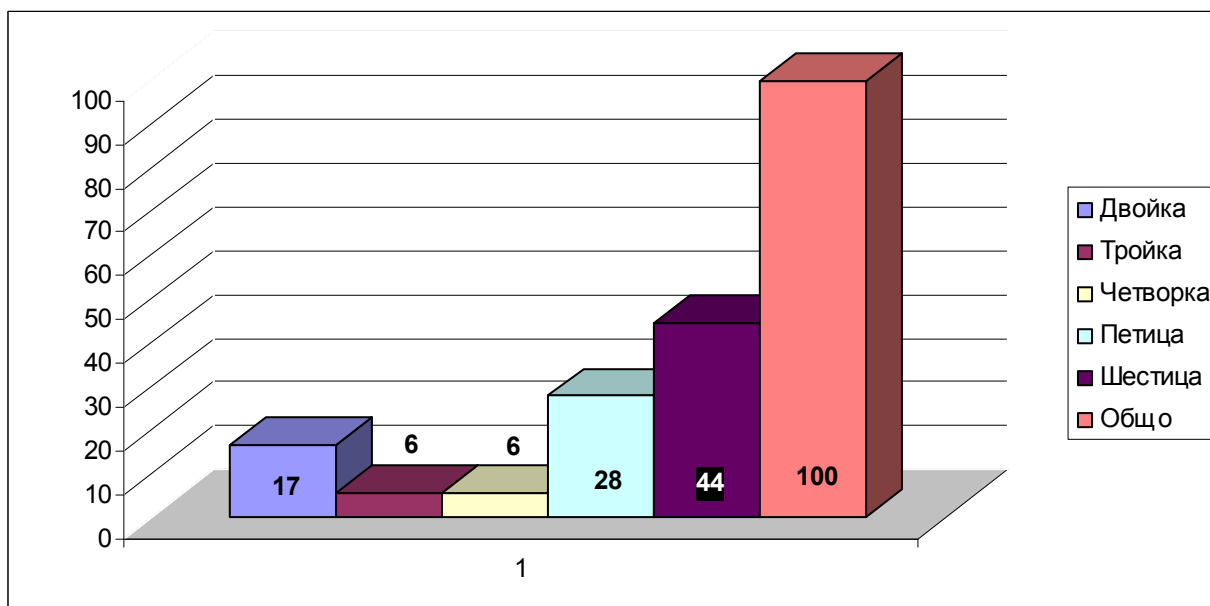


ЕВРОПЕЙСКИ
СОЦИАЛЕН ФОНД
ИНВЕСТИЦИИ В ХОРАТА

За град Сливен резултатите сочат, че 50 на сто от бенефициентите са решили с отличен теста, 39 на сто са посочили добри резултати и 11 на сто са се затруднили с решаването на теста.



За град Плевен резултатите сочат, че състава е разнороден характер на входящо ниво. Като преобладаваща е групата на „отличниците” – 44 на сто, 28 на сто са се справили много добре, 6 на сто са се справили добре, още 6 на сто са решили теста на средно ниво и 17 на сто не са се справили с решаването на теста.



Настоящият документ е изготвен с финансовата помощ на Европейския съюз. Отговорността за съдържанието на настоящия документ се носи единствено от АСОЦИАЦИЯ НА ИНДУСТРИАЛНИЯ КАПИТАЛ В БЪЛГАРИЯ и при никакви обстоятелства не може да се разглежда, че то изразява възгледите на Европейския съюз





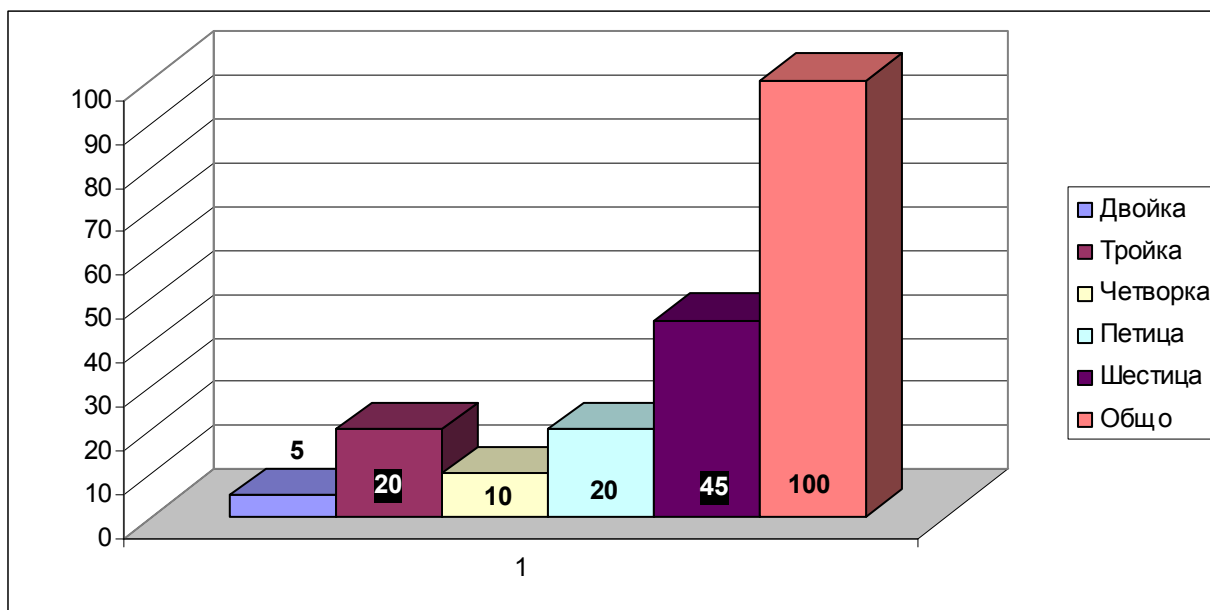
ЕВРОПЕЙСКИ
СЪЮЗ

Оперативна програма
„Развитие на човешките ресурси” 2007-2013
BG 051 PO 001-2.1-02

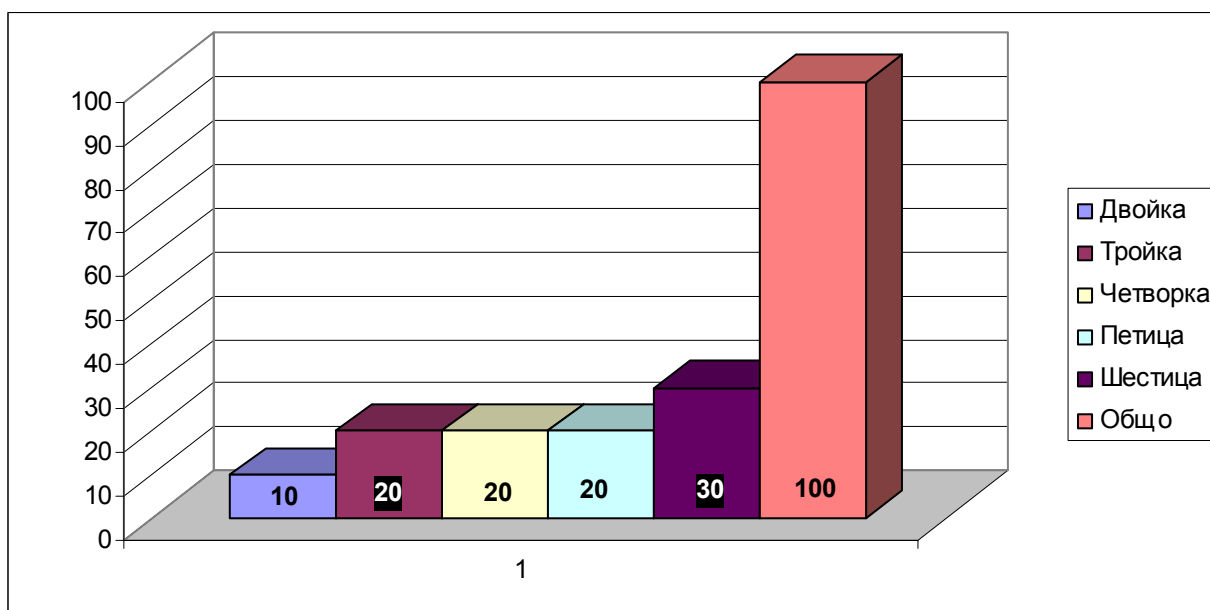


ЕВРОПЕЙСКИ
СОЦИАЛЕН ФОНД
ИНВЕСТИЦИИ В ХОРАТА

За град Стара Загора с най-висок резултат са 45 на сто от бенефициентите, следвани от по равен брой участниците с много добри добри резултати и със средни резултати – по 20 на сто. 10 на сто от кандидатите за обучение са получили средни резултати. Най-малък е броя на бенефициентите, които не са се справили с теста – 5 на сто.



Резултатите за град Силистра показват едно средно ниво на участниците, като това включва и 10 на сто – не справили се с теста.





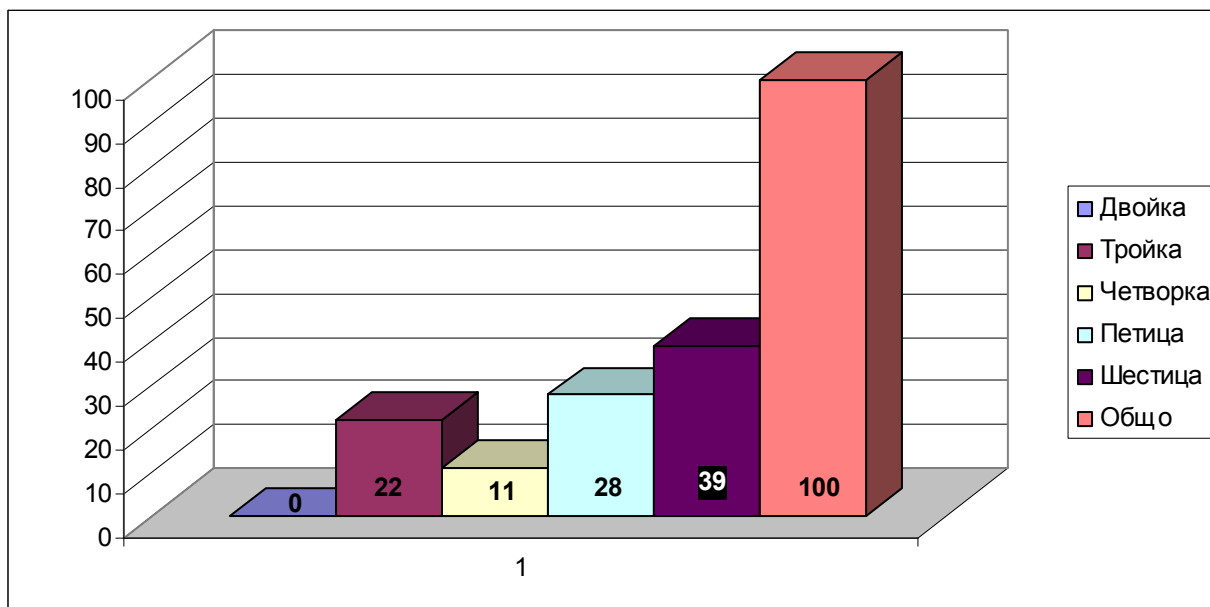
ЕВРОПЕЙСКИ
СЪЮЗ

Оперативна програма
„Развитие на човешките ресурси” 2007-2013
BG 051 PO 001-2.1-02

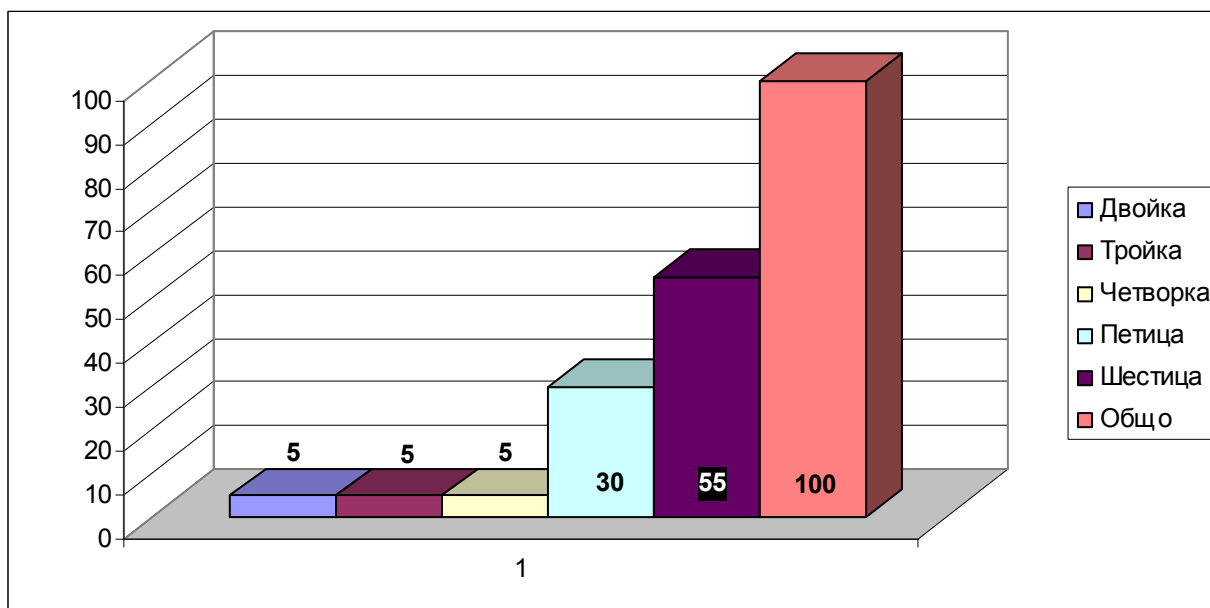


ЕВРОПЕЙСКИ
СОЦИАЛЕН ФОНД
ИНВЕСТИЦИИ В ХОРАТА

За град Варна характерното е че няма бенефициенти, които да не са решили теста. Най-висок резултат са постигнали 39 на сто от участниците, следвани от тези с много-добър резултат – 28 на сто. Среден резултат са постигнали 22 на сто от участниците и едва 11 на сто от тях – добър.



За град Враца са постигнати най-високи резултати при решаване на входящия тест. 85 на сто от бенефициентите са постигнали отличен – 55 и много добър – 30, резултат. По 5 на сто от участниците са се представили с добри, средни резултати и също толкова не са се справили с теста.





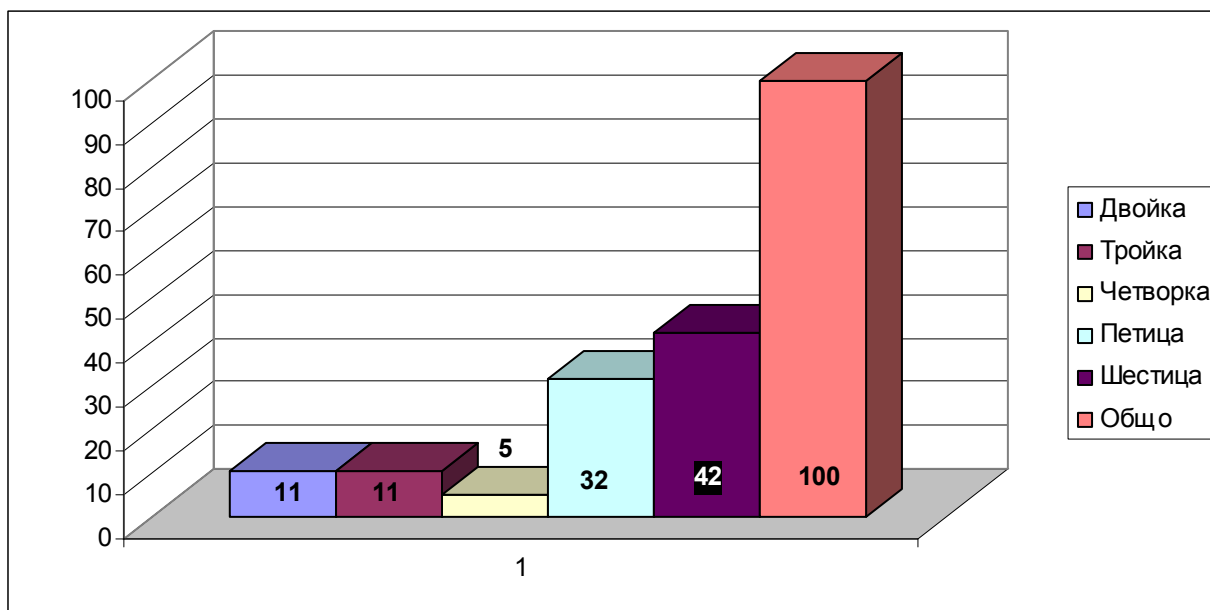
ЕВРОПЕЙСКИ
СЪЮЗ

Оперативна програма
„Развитие на човешките ресурси” 2007-2013
BG 051 PO 001-2.1-02

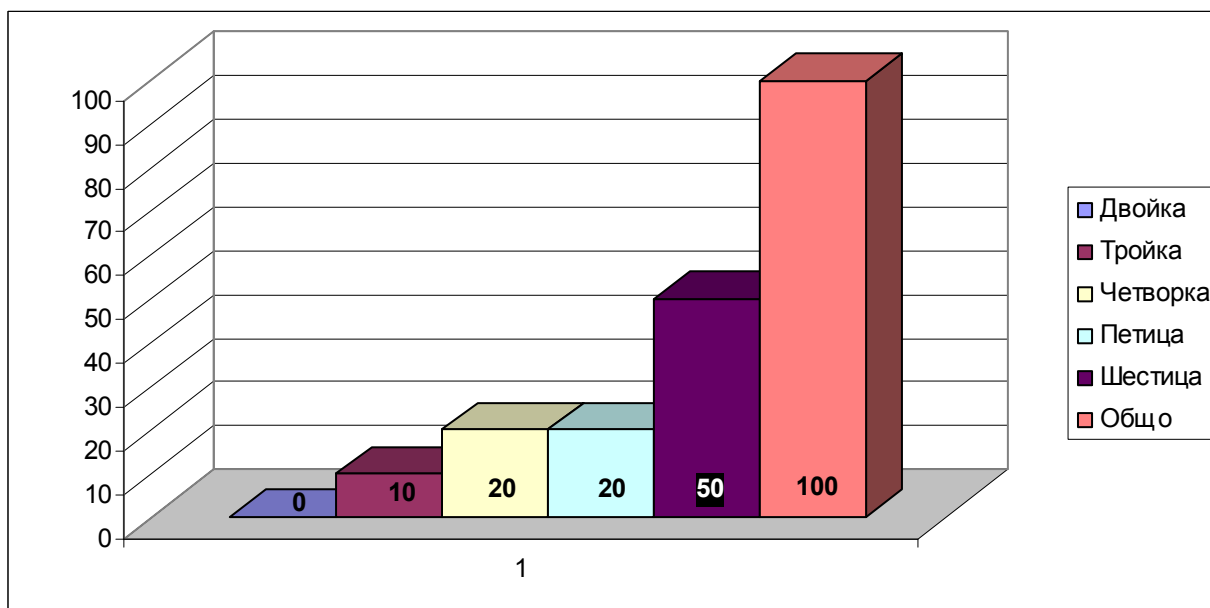


ЕВРОПЕЙСКИ
СОЦИАЛЕН ФОНД
ИНВЕСТИЦИИ В ХОРАТА

В град Пловдив по проект „Кариерно развитие за всички ще се обучават две групи. В първата група 22 на сто от участниците са с най-ниски резултати – по 11 на сто, с най-висок резултат са участниците постигнали високо ниво – 42 на сто, 32 на сто – много добро и само 5 на сто – добро.



Във втората група представянето е по-добро, като половината от обучаемите са постигнали отличен резултат на входящия тест, общо 40 на сто са се справили много-добре и добре – по 20 на сто, и само 10 на сто са се справили на средно ниво. В тази група и групата от град Варна са единствените, които нямат представители не справили се с теста.





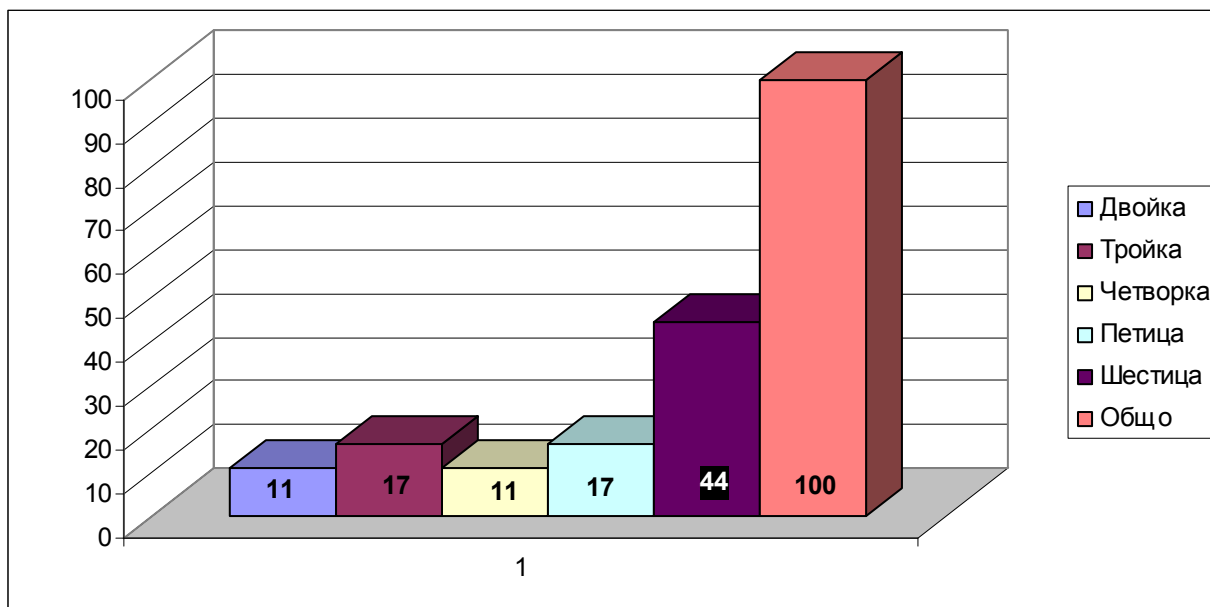
ЕВРОПЕЙСКИ
СЪЮЗ

Оперативна програма
„Развитие на човешките ресурси” 2007-2013
BG 051 PO 001-2.1-02

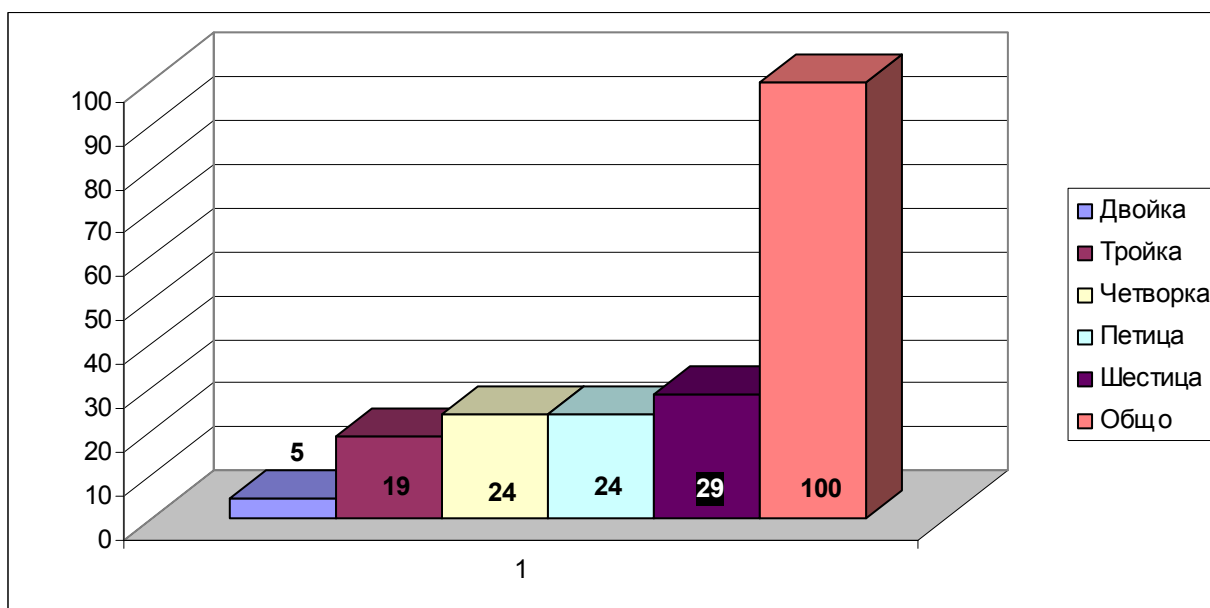


ЕВРОПЕЙСКИ
СОЦИАЛЕН ФОНД
ИНВЕСТИЦИИ В ХОРАТА

За град Шумен с отличен резултат са се представили 44 на сто от участниците. Останалите бенефициенти са постигнали много добър и среден резултат – по 17 на сто, добър и отрицателен резултат – по 11 на сто.



В град София ще се проведат общо четири обучения, разделени в четири групи. Първите две групи ще проведат занимания през месец юни. В първата от тях нивото е средно, както е видно от таблицата, с най-малък процент на участниците, постигнали отрицателен резултат – 5 на сто.





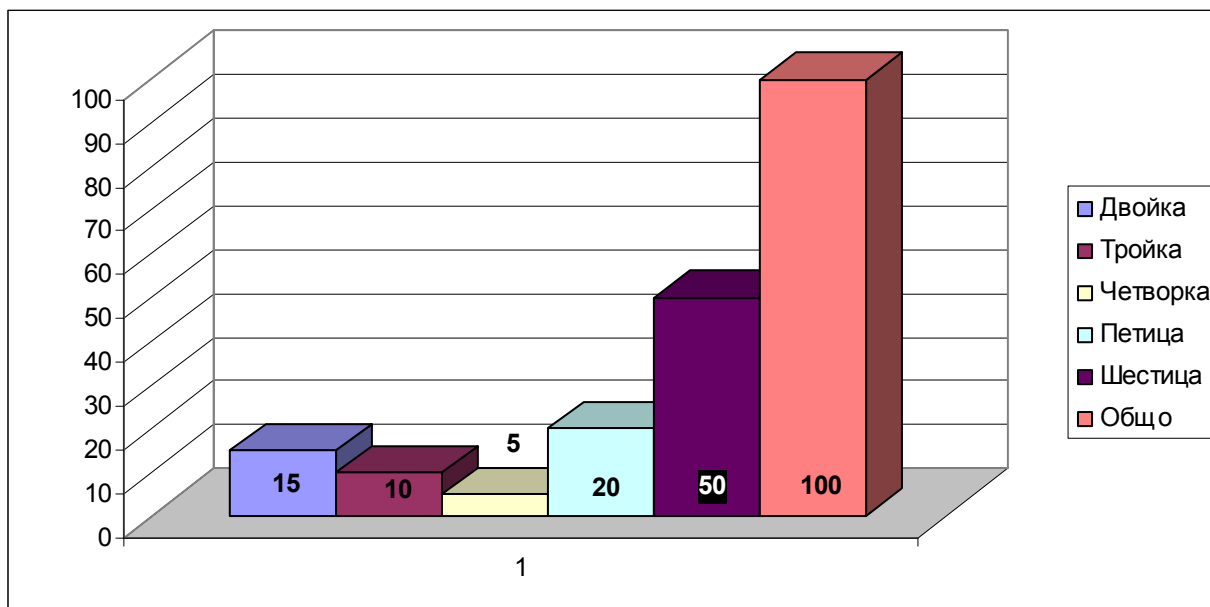
ЕВРОПЕЙСКИ
СЪЮЗ

Оперативна програма
„Развитие на човешките ресурси” 2007-2013
BG 051 PO 001-2.1-02

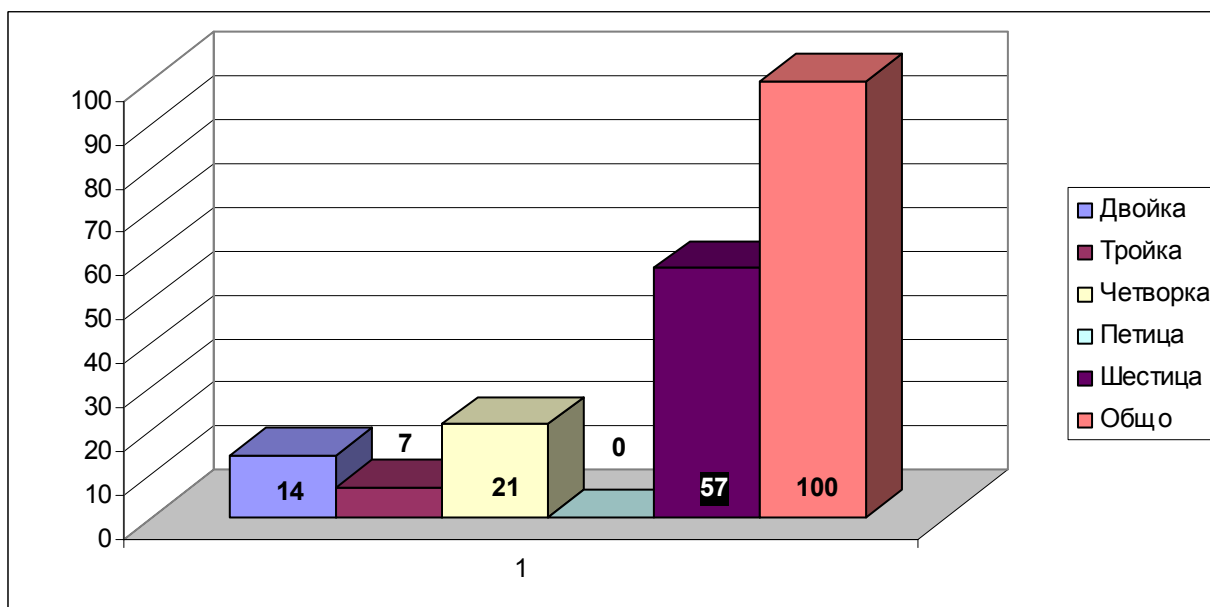


ЕВРОПЕЙСКИ
СОЦИАЛЕН ФОНД
ИНВЕСТИЦИИ В ХОРАТА

Във втората група несъответствието между стартовите нива на участниците е с по широк диапазон, като над 70 на сто са постигнали отлични- 50 на сто и много добри – 20 на сто, резултати.



В град Бургас нивото на участниците също е разнообразно, като характерното е, че това е групата с най-висок процент от отлично представили се кандидати за обучение – 57 на сто.





ЕВРОПЕЙСКИ
СЪЮЗ

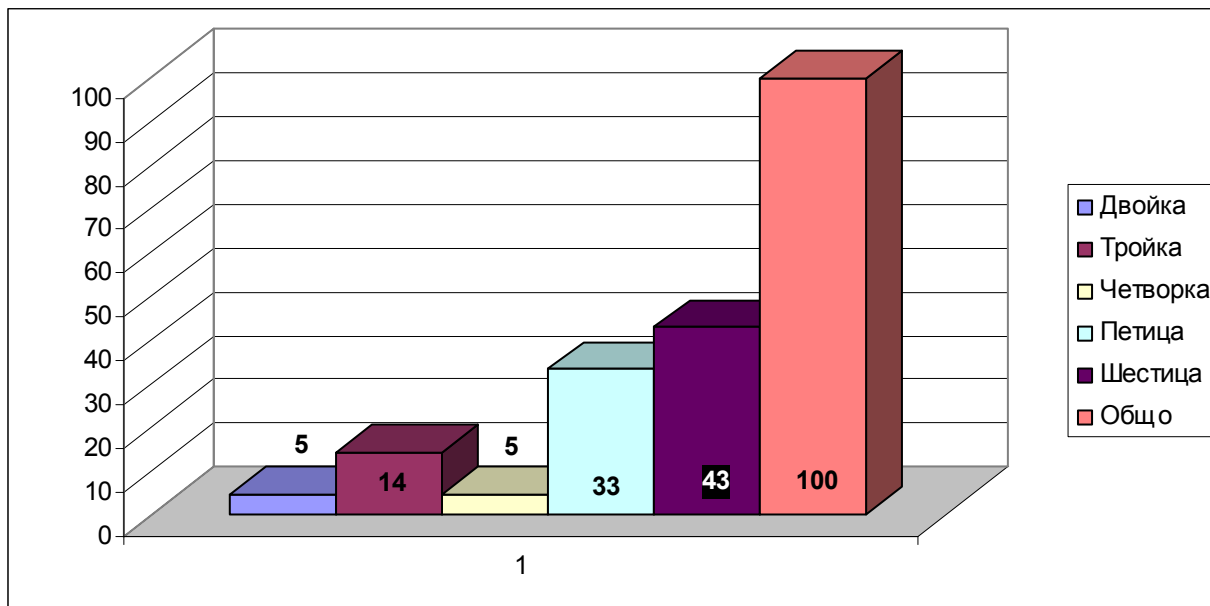
Оперативна програма
„Развитие на човешките ресурси” 2007-2013
BG 051 PO 001-2.1-02



ЕВРОПЕЙСКИ
СОЦИАЛЕН ФОНД
ИНВЕСТИЦИИ В ХОРАТА

В трета и четвърта група за обучение в град София разпределението на участниците е с по 43 на сто участници с отлични резултати, съответно за трета – 33 на сто и за четвърта група – 29 на сто с много добри резултати. С добри резултати в трета група са се представили 5 на сто от участниците, а в четвърта група 14 на сто. С еднакъв процент в двете групи са бенефициентите с отрицателни резултати – по 5 на сто.

София – група III



София – група IV

